

# VIA GRANDE

## SYSTEMSTEIN GERUMPELT

Kleine Mauern, Geländesprünge, Grundstücksabgrenzungen, Treppenanlagen, selbst Innenraumgestaltungen lassen sich mit dem vielseitig und kreativ einsetzbaren **VIA GRANDE SYSTEMSTEIN GERUMPELT** gestalten. Der Mauerstein erhält im Rumpelverfahren seine urige, antike und naturnahe Optik.

VIA GRANDE SYSTEMSTEIN GERUMPELT sandstein



Ein Multitalent,  
das der Fantasie  
keine Grenzen  
setzt – zum Beispiel  
Nischeneinfassungen



# VIA GRANDE

SYSTEMSTEIN  
GERUMPELT

coloriert

formschöne, gealterte Optik

gebrochene Kante



**Gewicht:**  
26 kg/Stück



**Höhe:**  
180 mm



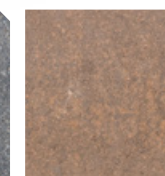
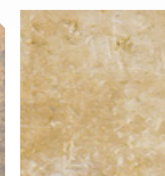
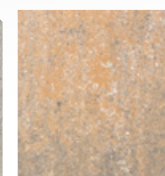
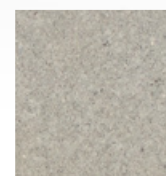
grau

muschelkalk

sandstein

schiefer

haselnuss

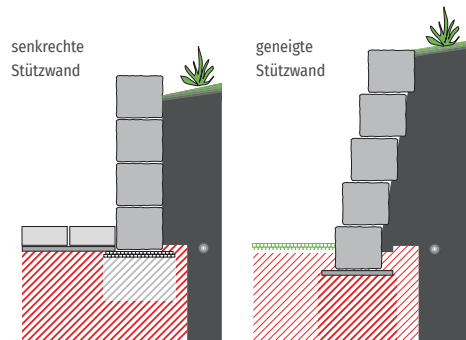
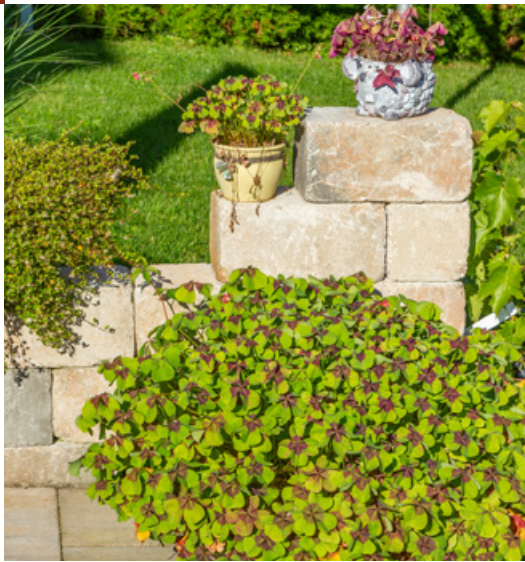




# VIA GRANDE

## SYSTEMSTEIN GERUMPELT

VIA GRANDE SYSTEMSTEIN  
GERUMPELT muschelkalk ↓



### TIPP

Der VIA GRANDE SYSTEMSTEIN ist für senkrechte und leicht geneigte Mauern geeignet. **Bei der Planung ist zu beachten, dass ab 0,80 m Höhe ein Standsicherheitsnachweis durch einen geprüften Statiker zwingend notwendig ist!** Genauere Angaben finden Sie dazu in der jeweiligen Landesbauordnung. Eventuell kann es auch im Bebauungsplan Ihrer Gemeinde Regelungen zu Mauern geben, die Sie unbedingt beachten müssen.



### HINWEIS

Bitte beachten Sie unsere Hinweise zum fachgerechten Aufstellen von Mauersteinen auf Seite 254/255.



VIA GRANDE SYSTEMSTEIN  
GERUMPELT schiefer ↑

VIA GRANDE SYSTEMSTEIN  
GERUMPELT haselnuss →



### TIPP

Durch das Aneinanderstoßen in einer Trommel erhalten gerumpelte Produkte ihr **rustikales Aussehen**. Dabei entstehen unregelmäßig gebrochene Kanten und Ecken mit verschiedenen großen Kantenabplatzungen. Dieser Vorgang kann nicht beeinflusst oder gesteuert werden, so dass auch größere Abplatzungen gewollt sind und keiner Norm unterliegen.



# VIA GRANDE

## SYSTEMSTEIN GERUMPELT

- VIA GRANDE SYSTEMSTEIN GERUMPELT sandstein
- ↓ VIA GRANDE SYSTEMSTEIN GERUMPELT sandstein



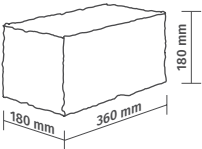
**TIPP**  
Verwenden Sie als Halbstein zwei **VIA PICCO MAUERSTEINE GERUMPELT** (Seite 242).



- PRODUKTMERKMALE**
- vielseitig und kreativ
  - formschöne, gealterte Optik
  - schneller Aufbau
  - coloriert



- ANWENDUNG**
- Böschungsbefestigung
  - Hochbeete
  - Wegeinfassungen
  - Treppenanlagen
  - als Ergänzung zum **CAPILA® PLANPFLASTER GERUMPELT**



TECHNISCHE DATEN	
<b>Raster</b>	<b>Bedarf Vollstein</b>
360 × 180 mm	15,4 Stück/m²
	27 Stück/lfm
<b>Steinhöhe</b>	<b>Gewicht</b>
180 mm	26 kg/Stück

# MAUERSTEINE

## FACHGERECHT AUFSTELLEN

**VORBEREITUNG  
AUF DER BAUSTELLE**

1. Fertigungsbedingte Höhentoleranzen der einzelnen Trockenmauersteine lassen sich nicht vermeiden. Vor Beginn des Maueraufbaus sollten daher die Steine von annähernd gleicher Höhe je Steinlage ausgewählt werden. Im Verlauf des Maueraufbaus werden die Elemente im Verband versetzt und Reihe für Reihe aufeinandergeschichtet. Maßtoleranzen sollten gegebenenfalls pro Lage ausgeglichen werden.

**GRÜNDUNG**

2. Die frostfreie Gründung erfolgt auf einer gut verdichteten Schottertragschicht, auf der als Fundament eine etwa 10 - 20 cm starke Magerbetonschicht aufzubringen ist (je nach Höhe der Mauer). Eventuell ist eine gebogene, L-förmige Bewehrungsmatte einzubauen, sofern bei größeren Höhen erdseitige Betonhinterfüllung erforderlich wird (statischer Nachweis!).

**DIE ERSTE  
STEINLAGE**

3. Die erste Steinlage ist in den erdfeuchten Beton zu versetzen, wobei es für das Gelingen der Baumaßnahme wichtig ist, dass sie exakt höhen- und fluchtgerecht ausgerichtet wird!

**DIE FOLGENDEN  
STEINLAGEN**

4. Für das Versetzen der auf die erste Steinlage folgenden Steinlagen gibt es zwei Möglichkeiten:

**Trockenes Setzen (VILA FLOR)** – Die Steine werden wie üblich trocken aufgesetzt.

**Versetzen mittels Verklebung (VIA GRANDE)** – Die Auflageflächen der Steine werden mit handelsüblichen, frostsicheren Dünnbettklebern oder



dauerelastischem Silikon verklebt, wobei die Gebrauchsanweisungen der einzelnen Hersteller zu beachten sind. Beim Verkleben ist darauf zu achten, dass das Mauerwerk trocken ist, damit der Kleber optimal haftet.

**TIPP:** Wir empfehlen zum Verkleben der Steine Caro-FK-Flex von Schomburg oder Ähnliches.

**5. DRAINAGE  
UND HINTERFÜLLUNG**

Je nach Baumaßnahme und örtlichen Gegebenheiten ist eine Drainageleitung in Höhe Unterkante Fundament einzubauen. Auf der Hinterfüllseite der Wand wird Ausschwemmungen und Durchleuchtungen (Ausblühungen) durch Hinterlegung handelsüblicher Folie vorgebeugt. Danach erfolgt die Hinterfüllung mit nicht-bindendem Drainagematerial. Es ist darauf zu achten, dass hierbei Verwendung findende Verdichtungsgeräte in ausreichendem Abstand zur Mauer eingesetzt werden, da es bei starken Vibrationen zu Verschiebungen von Steinen mit geringem Eigengewicht kommen kann.