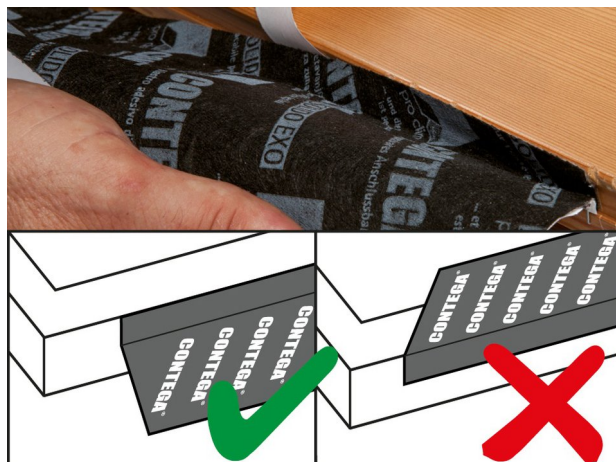


Verarbeitungsschritte: 1. vor Fenstermontage



1. Mauerwerksbau

CONTEGA SOLIDO EXO wird vor dem Einbaueinbau montiert.
Blendrahmen ist bereitgelegt.
Außenseite oben.



2. Seitlich am Blendrahmen verkleben

Schmalen Trennfolienstreifen abziehen, bündig seitlich am Blendrahmen ansetzen und verkleben.
Dabei muss die bedruckte Seite des Bandes nach oben zeigen.
Mit pro clima PRESSFIX fest anreiben.



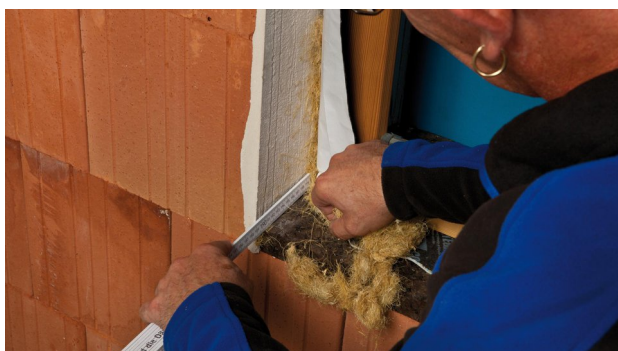
3. Ecke ausbilden

Damit das Band später einfach und sicher in der Fensterleibung verklebt werden kann, Eckfalten wie hier gezeigt herstellen und CONTEGA SOLIDO EXO umlaufend verkleben.



4. Abschneiden und verkleben

Band am Ende mit ca. 5 cm Überlappung abschneiden.
Die Enden am Blendrahmen überkleben.



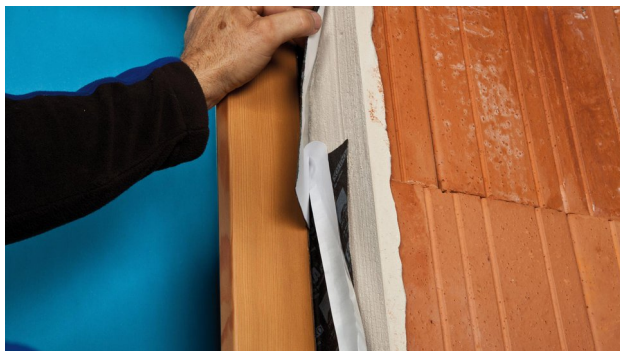
5. Fenster einsetzen und Fuge dämmen

CONTEGA SOLIDO EXO einschlagen und Fenster fachgerecht einsetzen.
Geeignetes Befestigungssystem wählen.
Fuge mit einem geeigneten zugelassenen Dämmstoff hohlraumfrei ausfüllen.



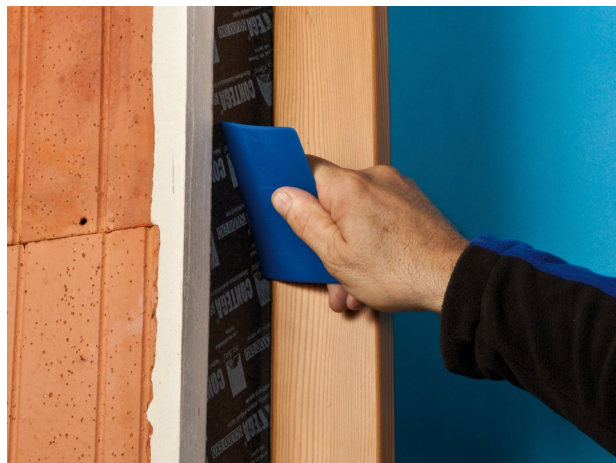
6. In der Leibung verkleben und anreiben

Trennfolienstreifen abziehen und Band umlaufend in der Leibung verkleben.



7. Enden überkleben

Enden des Bandes winddicht, schlagregensicher und wasserführend auf der Leibung überkleben.



8. Fest anreiben

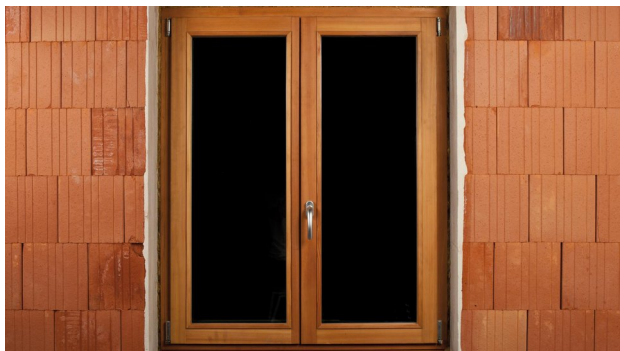
Mit pro clima PRESSFIX fest anreiben.



9. Fertig

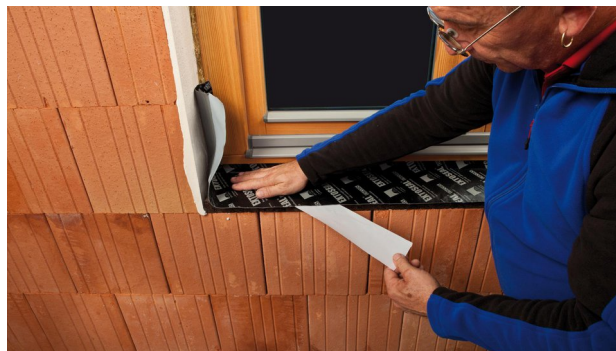
Fertiger winddichter und regensicherer Anschluss.
Band kann jetzt überputzt werden.

Verarbeitungsschritte: 2. nach Fenstermontage



1. Fenster im Mauerwerksbau

Fenster ist bereits montiert,
CONTEGA SOLIDO EXO wird anschließend eingebaut.



2. Unterfensterbank einbauen

Mit dem Absperrklebeband EXTONSEAL ENCORS zunächst eine Unterfensterbank als zweite wasserführende Schicht herstellen. Band dabei exakt in die Ecken führen und je 20 cm hoch in die Leibung verkleben.



3. Fensteranschlussband CONTEGA SOLIDO EXO abschneiden

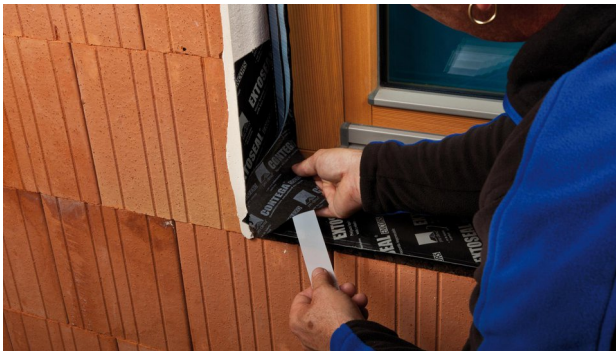
Zur Höhe des Blendrahmens 4 cm zugeben und Band mit dieser Länge zuschneiden.



4. Auf Blendrahmen verkleben

Schmalen Trennfolienstreifen lösen.

CONTEGA SOLIDO EXO auf voller Klebestreifenbreite mit einem Überstand von 2 cm direkt auf die Ecke des Blendrahmens ansetzen. Überstand in die anliegende Leibsseite kleben.



5. Auf Unterfensterbank verkleben

Band auf die Unterfensterbank führen und darauf verkleben.



6. Auf Leibung mit Dehnfalte verkleben

Trennfolienstreifen lösen und Band Zug um Zug auf der Leibung verkleben. Dehnfalte ausbilden, damit Bauteilbewegungen aufgenommen werden können.

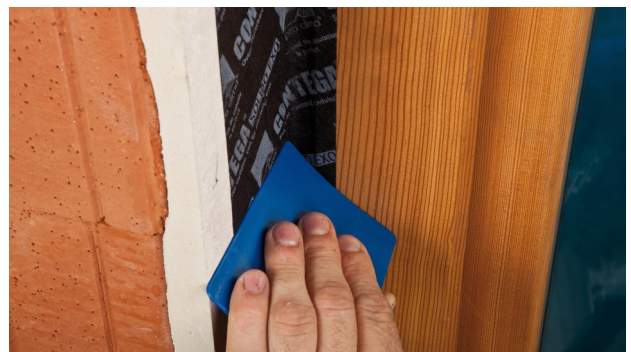
Band auf der Unterfensterbank auf der Leibung verkleben.



7. Ecke überkleben und Fenster umlaufend verkleben

In gleicher Weise das gesamte Fenster (Blendrahmen und Leibung) verkleben.

Darauf achten, dass die Ecken überklebt werden.



8. Fest anreiben

Klebeband fest anreiben.

Besonders effizientes und Hände schonendes Anreiben mit der Anpresshilfe pro clima PRESSFIX.



9. Fertig

Fertiger winddichter Anschluss.
Band kann jetzt überputzt werden.

Untergründe

Vor dem Verkleben Untergründe reinigen. Unebene mineralische Untergründe ggf. mit einem Glattstrich egalisieren.
Auf überfrorenen Untergründen ist die Verklebung nicht möglich. Es dürfen keine abweisenden Stoffe auf den zu verklebenden Materialien vorhanden sein (z. B. Fette oder Silikone).

Die einzuputzende Breite des Klebebandes sollte im Regelfall 60 mm bzw. 50 % der Leibungsfläche nicht überschreiten. Detaillierte Empfehlungen sind beim jeweiligen Putzhersteller erhältlich.

Untergründe müssen ausreichend trocken und tragfähig sein.

Die dauerhafte Verklebung wird erreicht auf allen pro clima Außenbahnen, anderen Unterdeck-/Unterspannbahnen und Wandschalungsbahnen (z. B. aus PP und PET).

Verklebungen können auf gehobeltem und lackiertem Holz, harten Kunststoffen, harten Holzwerkstoffplatten (Span-, OSB-, BFU-Platten), Metall (z. B. Rohre, Fenster usw.) sowie auf mineralischen Untergründen, wie z. B. Beton und Mauerwerk erfolgen.

Beste Ergebnisse für die Sicherheit der Konstruktion werden auf qualitativ hochwertigen Untergründen erreicht.

Die Eignung des Untergrundes ist eigenverantwortlich zu prüfen, ggf. sind Testverklebungen empfehlenswert.

Bei nicht tragfähigen Untergründen ist eine Vorbehandlung mit TESCON PRIMER zu empfehlen.

Rahmenbedingungen

Verklebungen dürfen nicht auf Zug belastet werden.

Klebebänder fest anreiben. Auf ausreichenden Gegendruck achten.

Schlagregensichere und winddichte Verklebungen können nur durch einen faltenfreien und ununterbrochenen Einbau des Anschlussbandes erreicht werden.

Beim Verputzen bitte die Empfehlungen des Putzherstellers bei nicht saugfähigen Untergründen beachten. Ggf. ist eine Haftbrücke erforderlich.

Die dargestellten Sachverhalte beziehen sich auf den Stand der aktuellen Forschung und der praktischen Erfahrung. Wir behalten uns Änderungen der empfohlenen Konstruktionen und der Verarbeitung sowie die Weiterentwicklung und die damit verbundene Qualitätsänderung der einzelnen Produkte vor. Wir informieren Sie gern über den aktuellen technischen Kenntnisstand zum Zeitpunkt der Verlegung.

Weitere Informationen über die Verarbeitung und Konstruktionsdetails enthalten die pro clima Planungs- und Anwendungsempfehlungen. Bei Fragen erreichen Sie die technische Hotline von pro clima unter 0 62 02 - 27 82.45.

MOLL
bauökologische Produkte GmbH
Rheintalstraße 35 - 43
D-68723 Schwetzingen
Fon: +49 (0) 62 02 - 27 82.0
eMail: info@proclima.de