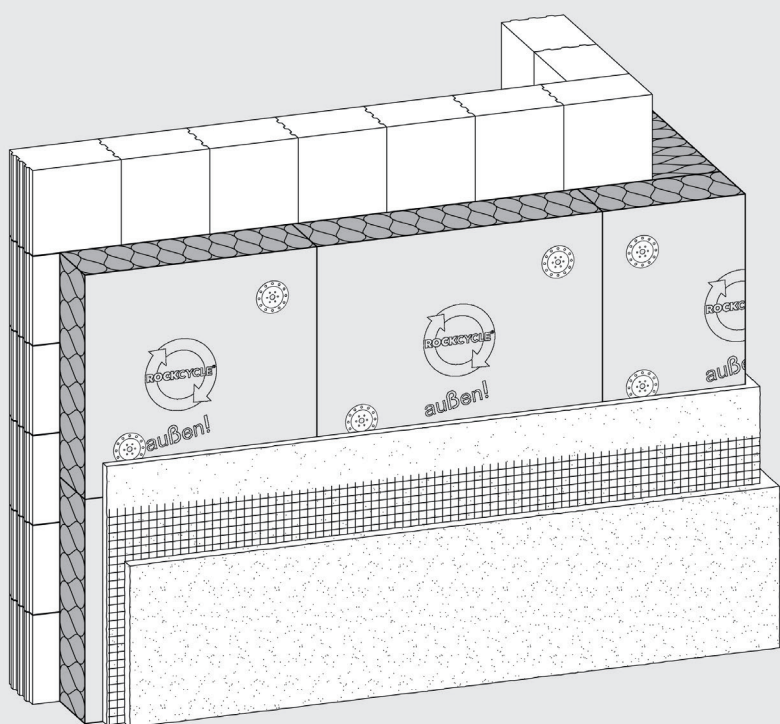


# Putzträgerplatte Coverrock® X-2

## Technisches Datenblatt



Nichtbrennbare Steinwolle\*-Putzträgerplatte als Kernstück für Wärmedämm-Verbundsysteme. Die Beschichtung auf den Plattenoberflächen ermöglichen die maschinelle Verarbeitung des Klebemörtels auf dem Untergrund sowie den Putzauftrag ohne Pressspachtelung.

\* mehr zu Steinwolle erfahren Sie auf [www.rockwool.de](http://www.rockwool.de)

- Wärmedämmstoff für Gebäude – werksmäßig hergestellte Mineralwolle (MW) gem. DIN EN 13162
- nichtbrennbar
- Schmelzpunkt > 1000 °C
- nicht glimmend
- wärme- und schalldämmend
- wasserabweisend
- diffusionsoffen
- beidseitige Haftbrückenbeschichtung
- schnell und einfach zu verarbeiten
- recycelbar
- KEYMARK Güteüberwachung

# Putzträgerplatte Coverrock® X-2

## Anwendungsbereich

Wärme-, Schall- und Brandschutz im Alt- und Neubaubereich durch die Anwendung in einem Wärmedämm-Verbundsystem an Außenwänden. Abhängig von Dämmdicke sowie Dübeltellerdurchmesser und Dübelanordnung ist die Coverrock X-2 bis Windsoglasten von max. 2,4 kN/m<sup>2</sup> einsetzbar.<sup>1)</sup>

## Besondere Verlegehinweise

Die Coverrock X-2 Dämmplatte ist so anzubringen, dass die markierte Oberfläche mit dem Hinweis „außen“ zum Armierungsputz orientiert ist.

Bei der Coverrock X-2 kann der Klebemörtel maschinell auf den Untergrund aufgebracht werden. Aufgrund der Haftbrückenbeschichtung kann die Coverrock X-2 ohne weitere, vorherige Pressspachtelung direkt mit der vorbeschichteten unmarkierten Seite in das Frischmörtelbett eingeschwommen werden.

Der Klebemörtel kann alternativ direkt auf die Platte appliziert werden. Auch hier ist keine vorherige Pressspachtelung nötig. Es ist immer darauf zu achten, dass eine mind. 40 %-Verklebung gewährleistet wird.

Die Verdübelung erfolgt gemäß den Angaben der allgemeinen bauaufsichtlichen Zulassung/Bauartengenehmigung des Systemhalters bzw. gemäß des Anwendungsdokumentes der DEUTSCHEN ROCKWOOL ([rockwool.de/downloads/broschueren](http://rockwool.de/downloads/broschueren)).

Die Coverrock X-2 lässt sich durch die putzseitige Haftbrückenbeschichtung (bitte Markierung beachten) direkt verputzen. Eine Pressspachtelung ist hierbei ebenfalls nicht notwendig.

## Besondere Hinweise

Ein Abschleifen von Plattenoberflächen bei zu großen Unebenheiten ist nicht statthaft.

Der Dämmstoff muss vor und während der Verarbeitung vor Feuchteinwirkung (Regen) geschützt werden, ggf. ist das Gerüst abzuplanen.

Bei der Verarbeitung des Dämmstoffs sollte der Baukörper auch hinsichtlich anderer Gewerke (Estrich, Innenputz, etc.) im Bauablauf möglichst trocken sein. Grundsätzlich muss jedoch die Oberfläche des Untergrundes trocken sein.

Mögliche spätere Störungen im Trocknungsprozess wie z. B. Verfärbungen des Putzes oder Schädigungen des Putzes können hierdurch minimiert werden.

## Unbedingt zu beachten

Steinwolle-Dämmstoffe sind stets trocken zu lagern, einzubauen und danach vor Feuchtigkeit zu schützen. Durchfeuchteter Dämmstoff darf nicht eingebaut werden.

Die Anwendungs- und Verlegehinweise der Hersteller sonstiger verwendeter Komponenten sind ebenso wie sonstige behördliche, technische und die Sicherheit betreffende Vorgaben, so auch der Berufsgenossenschaft, unbedingt zu beachten.

## Vertrieb

Der Vertrieb erfolgt als Bestandteil von Wärmedämm-Verbundsystemen durch Anbieter von Wärmedämm-Verbundsystemen.

## Lieferprogramm 800 x 625 mm

Dicke mm	m <sup>2</sup> /Paket	m <sup>2</sup> /Großgebinde	R-Wert m <sup>2</sup> K/W
80	1,5	15,0	2,25
100	1,5	12,0	2,85
120	1,5	9,0	3,40
140	1,0	8,0	4,00
160	1,0	8,0	4,55
180	1,0	6,0	5,10
200	1,0	6,0	5,70
220	0,5	5,0	6,25
240	0,5	5,0	6,85
260	0,5	4,0	7,40
280	0,5	4,0	8,00
300	0,5	4,0	8,55

## Lieferprogramm 1200 x 400 mm

Dicke mm	m <sup>2</sup> /Paket	m <sup>2</sup> /Großgebinde	R-Wert m <sup>2</sup> K/W
80	1,44	14,40	2,25
100	1,44	11,52	2,85
120	1,44	8,64	3,40
140	0,96	7,68	4,00
160	0,96	7,68	4,55
180	0,96	5,76	5,10
200	0,96	5,76	5,70
220	0,48	4,80	6,25
240	0,48	4,80	6,85
260	0,48	3,84	7,40
280	0,48	3,84	8,00
300	0,48	3,84	8,55

<sup>1)</sup>Kontaktieren Sie unseren technischen Service (02043-408 408).

Zweilagige Verlegung bis 400 mm möglich –  
s. Anwendungsdokument der DEUTSCHEN ROCKWOOL:  
[rockwool.de/downloads/broschueren](http://rockwool.de/downloads/broschueren)  
Folienpakete auf Euro-Norm-Palette

\*Bemessungswert

# Putzträgerplatte Coverrock® X-2

## Technische Daten

	Zeichen	Beschreibung/Messwert	Norm/Vorschrift
Anwendungsgebiet	WAP-zh, DI	Außendämmung der Wand unter Putz Innendämmung der Decke	DIN 4108-10
Oberfläche		wässrige, pigmentierte Haftbrückenbeschichtung auf Silikatbasis auf beiden Plattenoberflächen	
Brandverhalten (Euroklasse)		nichtbrennbar, A1	DIN EN 13501-1
Glimmverhalten		keine Neigung zu kontinuierlichem Schwelen	DIN EN 16733
Temperaturverhalten		Schmelzpunkt der Steinwolle > 1000 °C	DIN 4102-17
Nennwert der Wärmeleitfähigkeit	$\lambda_D$	0,034 W/(m·K)	DIN EN 13162
Bemessungswert der Wärmeleitfähigkeit	$\lambda_B$	0,035 W/(m·K)	DIN 4108-4
Wasserdampfdiffusionswiderstandszahl	MU	$\mu = 1$	DIN EN 12086
Druckspannung bei 10 % Stauchung	CS(10)20	$\sigma_{10} \geq 20$ kPa	DIN EN 826
Zugfestigkeit senkrecht zur Plattenebene	TR 10   TR 7,5	$d_L \leq 200$ mm: $\sigma_{mt} \geq 10$ kPa   $d_L > 200$ mm: $\sigma_{mt} \geq 7,5$ kPa	DIN EN 1607
Scherfestigkeit (60 mm Dicke, putzseitig)	SS 15	$\tau \geq 15$ kPa	DIN EN 12090
Scherm modul (60 mm Dicke, putzseitig)		$\geq 0,5$ kPa	DIN EN 12090
Grenzabmaße für die Dicke	T	T5	DIN EN 823
Dimensionsstabilität bei definierten Temperatur- und Feuchtebedingungen	DS(70,-)	erfüllt	DIN EN 1604
Langzeitige Wasseraufnahme	WL(P)	erfüllt	DIN EN 1609
Lieferdicke	$d_L$	$\geq 80$ mm   $\geq 120$ mm   $\geq 200$ mm	DIN EN 13162
Stufe der dynamischen Steifigkeit s'	SD	12 MN/m³   9 MN/m³   6 MN/m³	DIN EN 29052-1
Längenbezogener Strömungswiderstand	AFri	$\geq 40$ kPa·s/m²	DIN EN ISO 29053

Bezeichnungsschlüssel gem. DIN EN 13162: MW-EN 13162-T5-DS(70,-)-CS(10)20-TRi\*-WL(P)-MU1-SDi\*-AFr40  
Die DoP finden Sie unter [rockwool.de/leistungserklaerungen-dop](http://rockwool.de/leistungserklaerungen-dop)  
KEYMARK Güteüberwachung

\* s. Tabelle "Technische Daten" (dickenabhängig)



DEUTSCHE ROCKWOOL GmbH & Co. KG  
Postfach 0749 · 45957 Gladbeck  
T +49 (0) 2043 4080  
[info@rockwool.de](mailto:info@rockwool.de) · [www.rockwool.de](http://www.rockwool.de)



Unsere Ausführungen geben den Stand unseres Wissens und unserer Erfahrung zum Zeitpunkt der Drucklegung wieder, verwenden Sie bitte deshalb die jeweils neueste Auflage, da sich Erfahrungs- und Wissensstand stets weiterentwickeln. In Zweifelsfällen setzen Sie sich bitte mit uns in Verbindung. Beschriebene Anwendungsbeispiele können besondere Verhältnisse des Einzelfalles nicht berücksichtigen und erfolgen daher ohne Haftung. Unseren Geschäftsbeziehungen mit Ihnen liegen stets unsere Allgemeinen Verkaufs-, Lieferungs- und Zahlungsbedingungen in der jeweils neuesten Fassung zugrunde, die Sie unter [www.rockwool.de](http://www.rockwool.de) finden. Auf Anfrage senden wir Ihnen die AGBs auch gerne zu.