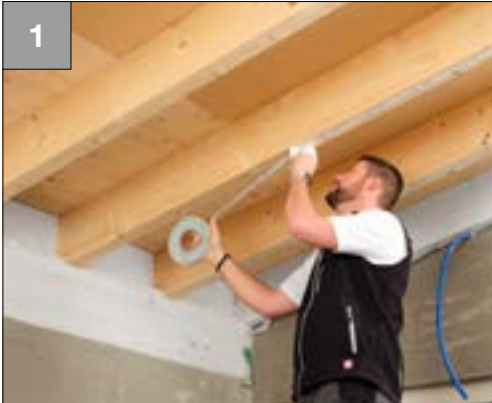
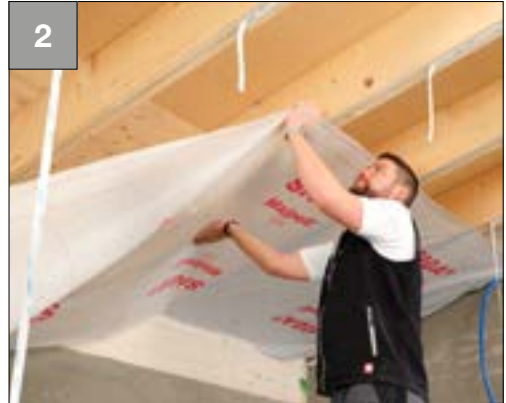


Montage Dampfbremse bei Einblasdämmung



- Twinet 20 an Sparrenunterseite montieren
- Twinet wird montiert, um unkontrolliertes Befüllen vom Nebefeld zu verhindern
- **Achtung:** Twinet 20 ist nicht für die dauerhafte Aufnahme des Dämmstoff-Gewichts vorgesehen



- Dampfbremse mit Schriftzug dem Verarbeiter zugewandt verlegen, und **kräftig an Twinet 20 anreiben**
- Bahnen an Verlegehilfe ausrichten



3 **Lattung quer zum Tragwerk**



4 **Lattung längs zum Tragwerk**

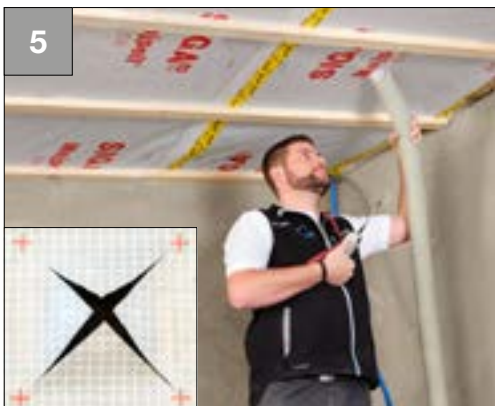
oder

- **Vor dem Einblasen der Dämmung:**
Konterlattung montieren (zur Aufnahme des Dämmstoff-Gewichts)
- Bei Montage der Lattung quer zum Tragwerk, die Konterlattung mittig auf Überlappung der Dampfbremsbahnen ausrichten



Dach

Innen luftdicht



- X-Schnitt ausführen
- Dämmung einblasen
- Bei dichten Gefachen Luftauslass-
öffnung vorsehen

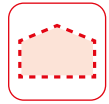


- Einblasöffnung mit Sicrall 170
überkleben

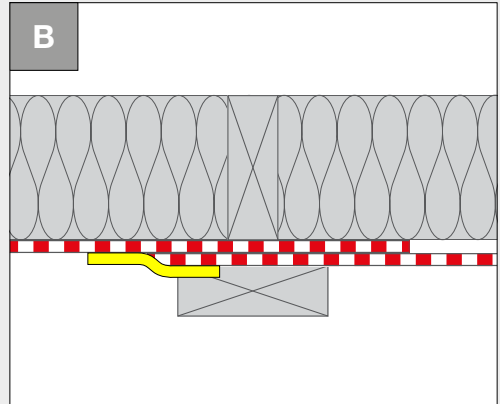


- Abschliessend Innenverkleidung
montieren (schützt vor mechanischen
Einflüssen und UV-Strahlung)

- weitere Informationen zur
Einblasdämmung finden Sie unter
www.siga.swiss
- bei technischen Fragen wenden Sie
sich an Ihren SIGA-Ansprechpartner
- verarbeiten Sie den Einblasdämm-
stoff immer gemäss der Hersteller-
vorschriften
- bei Dampfbremsen-Montage
mit Tacker:
Klammerabstand ≤ 10 cm
- Bei Verarbeitung von Einblasdämm-
stoffen empfehlen wir die Verwen-
dung von Majpell 5 R
- Majpell 5 R und Majrex 200 sind in
Verbindung mit Einblasdämmstoffen
aller Art einsetzbar



Tipps und Tricks



- Vertikale Bahnenstösse sind immer hinter der Konterlatte auszuführen, um das Dämmstoffgewicht optimal abzufangen. Die Vorgaben des Dämmstoffherstellers sind zu beachten.



Majpell® 5R

S. 129

Majrex® 200

S. 127

Sicral® 170

S. 133