



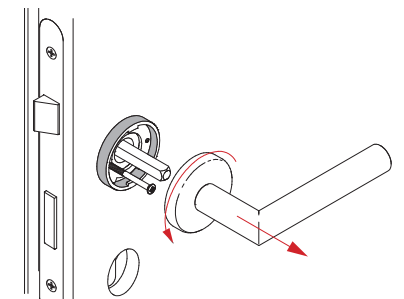
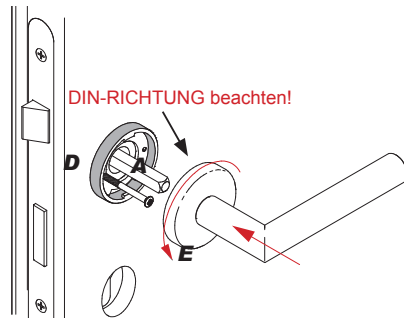
# MONTAGEANLEITUNG

- Schritt A1:** Drückerstift (Schlagstift, BK4) mit Pfeilrichtung in Vierkantnuß des Schlosses führen.
- Schritt A2:** Drückerstift (Federstift, BK3) in Vierkantnuß des Schlosses führen.
- Schritt B:** Bohrschablone auf den Stift stecken, ausrichten und Lochmarkierung ankönnen. (Achtung deutsche, österreichische, schweizer bzw. nationale Norm beachten, sowie Unterschiede bei BB, PZ und WC!).
- Schritt C:** Bohren mit 7 - 7,5 mm Bohrer.
- Schritt D:** Metallunterkonstruktion für Drücker- (mit Bayonett-Verschuß) und Schlüsselrosetten mit Gewindeschrauben M4 gegenseitig verschrauben.
- Schritt E:** Drücker-Power-Pakete unter Beachtung der DIN-Richtung (siehe Innenseite Drücker-Power-Paket) auf den Vierkantstift aufstecken. Drücker waagrecht halten, dabei die Rosette nach links spannen, über die Unterkonstruktion führen und den Bayonett-Verschuß in die Metallunterkonstruktion einrasten lassen.
- Schritt F:** Schlüssel-/WC-Cliprosetten auf Unterkonstruktion stecken.

## DEMONTAGE

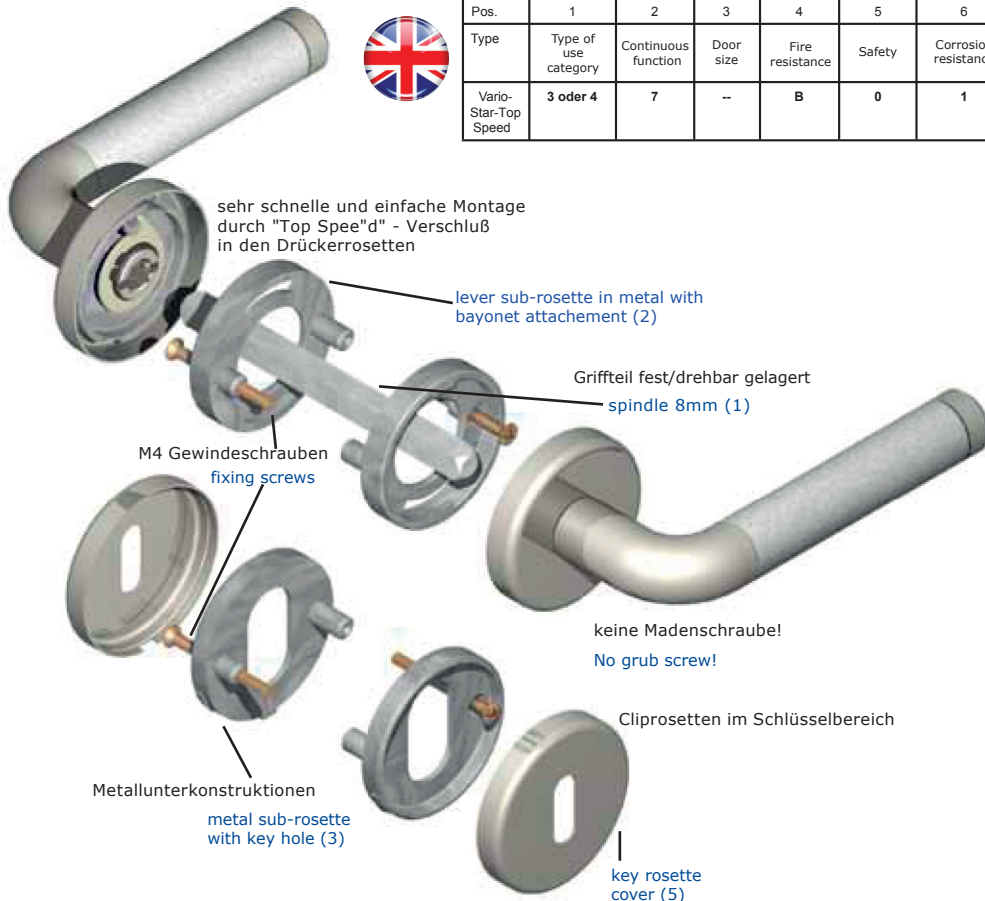
Die Drücker werden durch einen Bayonett-Verschuß auf der Unterkonstruktion gehalten. Um diesen zu lösen, spannen Sie die Rosette nach links und ziehen die Halbgarnitur ab. Die Schlüsselrosette ist aufgesteckt, lösen Sie sie vorsichtig mit einem Schraubenzieher. Nun können die Unterkonstruktionen abgeschraubt werden.

Pflegehinweis: Bitte verwenden Sie zur Pflege nur ein weiches Staubtuch. Keine chemischen Reinigungsmittel verwenden.



Klassifizierungsschlüssel gemäß EN 1906:2010									
Pos.	1	2	3	4	5	6	7	8	
Typ	Gebrauchs-kategorie	Dauer-funktions-tüchtigkeit	Tür-masse	Feuerbe-ständigkeit	Sicherheit	Korrosions-beständigkeit	Einbruch-sicherheit	Ausfüh-rungs-art	TS
Vario-Star-Top Speed	3 oder 4	7	--	B	0	1	0	A	38 - 42 mm

EN1906:2010 CLASSIFICATION									
Pos.	1	2	3	4	5	6	7	8	
Type	Type of use category	Continuous function	Door size	Fire resistance	Safety	Corrosion resistance	Burglary-Resistance	Design	TS
Vario-Star-Top Speed	3 oder 4	7	--	B	0	1	0	A	38 - 42 mm



# ASSEMBLY INSTRUCTIONS

- Step A:** Insert handle's spindle (1), flash direction, into lock's hub
- Step B:** Insert template onto the spindle and position it, using the millimeter indication on it. (Please note the sizes of different countries as they change according to the country's standards). Align and centre mark the hole position .
- Step C:** Drill with a 7-7.5mm drill bit.
- Step D:** Mount lever sub-rosettes (with bayonet attachment) (2) using the enclosed screws.
- Step E:** Repeat the same operation with the key sub-rosettes (3) for the key hole.
- Step F:** Now assemble the ½ levers (4) noticing the hand direction for opening (right and left hand). Insert the lever (4) in horizontal position onto the spindle (1). Turn the rosette to the left to load the spring and softly slide it onto the sub-rosette (2) and push it against the door. Release the rosette previously loaded and the lever will connect to the internal bayonet. Assemble through a clip by pressure the key rosette cover (5).

## DISASSEMBLING

The levers are attached each other through the bayonet locking, turn the rosette towards left for about 30° to disengage the bayonet. Pull the lever towards the exterior of the door. Do same operation on both sides of the door. The key rosette covers are assembled by pressure. Release them through the key hole using a screw driver and making some pressure. Now you can unscrew sub-rosettes.

Cleaning instructions: use just a wet soft cloth to clean your lever handles. Don't absolutely use chemical components.

