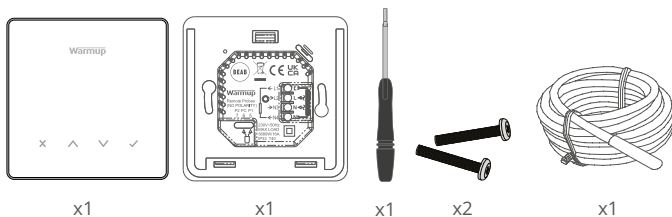




ElementTM



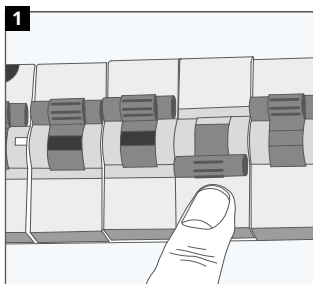
Inhaltsverzeichnis

Sicherheitshinweise	3
Step 1 - Installation	3
Step 2 - Klemmbelegung	4
Anhang 1.0 Thermostatanwendungen	5
Step 3 - Thermostat-Montage	6
Step 4 - Ersteinrichtung	7
Willkommen zum Element Thermostat	8
Temperatur schnell ändern	8
Modus schnell wechseln	8
Heizung	9
Programm einstellen	9
Absenktemperatur	9
Manuellen Modus einstellen	10
So legen Sie eine temporäre Überschreibung fest	10
Energieüberwachung	11
SmartGeo	11
Einstellungen	12
Hinweise & Fehlercodes	14
Fehlerbehebung	14
WLAN-Fehlerbehebung	15
Technische Daten	16
Garantie	17

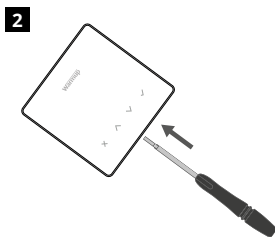
Sicherheitshinweise

- ❑ Der Thermostat muss von einem zertifizierten/qualifizierten Fachmann installiert werden. Er benötigt eine permanente 230-V-Stromversorgung, die von einem FI-Schalter mit 30mA Auslösestrom abgesichert wird, in Übereinstimmung mit den aktuellen Installationsvorschriften.
- ❑ Trennen Sie den Element während des gesamten Installationsvorgangs vom Stromnetz. Stellen Sie sicher, dass die Leitungen vollständig in die Klemmen eingeführt und gesichert sind. Es sind gegebenenfalls Aderendhülsen zu benutzen.
- ❑ Die optimale Position für den Element ist gut gelüftet, jedoch nicht zugig (durch z. B. Türen /Fenster). Er sollte nicht direkter Sonneneinstrahlung oder einer weiteren Wärmequelle (z. B. Fernseher, Heizkörper, ...) ausgesetzt sein.
- ❑ Stellen Sie sicher, dass der Abstand zwischen Router und Element nicht zu groß ist. Dadurch wird sichergestellt, dass die drahtlose Verbindung nach der Installation keine Reichweitenprobleme aufweist.
- ❑ Bei Badinstallationen MUSS der Element außerhalb der Schutzzonen 0, 1 und 2 montiert werden. Wenn dies nicht möglich ist, muss er in einem angrenzenden Raum installiert werden. Bei einer solchen Installation kann nur der Bodenfühler zur Steuerung verwendet werden.
- ❑ Der Thermostat und seine Verpackung sind kein Spielzeug; erlauben Sie Kindern nicht, damit zu spielen. Kleine Bauteile und Verpackungen stellen eine Erstickungsgefahr dar.
- ❑ Der Thermostat ist nur für den Einsatz in Innenräumen geeignet. Er darf nicht Feuchtigkeit, Vibrationen, mechanischen Belastungen oder Temperaturen außerhalb seiner Nennwerte ausgesetzt werden.
- ❑ Aus Sicherheits- und Zulassungsgründen (CE/UKCA) ist das eigenmächtige Verändern und/oder Umbauen des Thermostaten nicht gestattet.

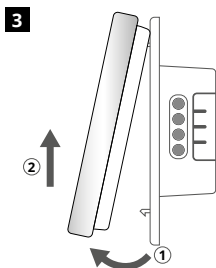
Step 1 - Installation



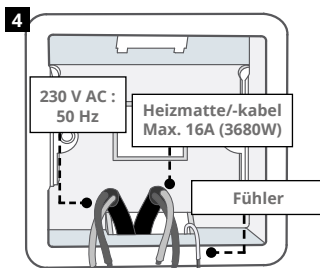
Trennen Sie den Thermostaten komplett vom Stromnetz.



Lösen Sie das Display von der Wandhalterung des Thermostaten.



Nehmen Sie das Display wie gezeigt ab.



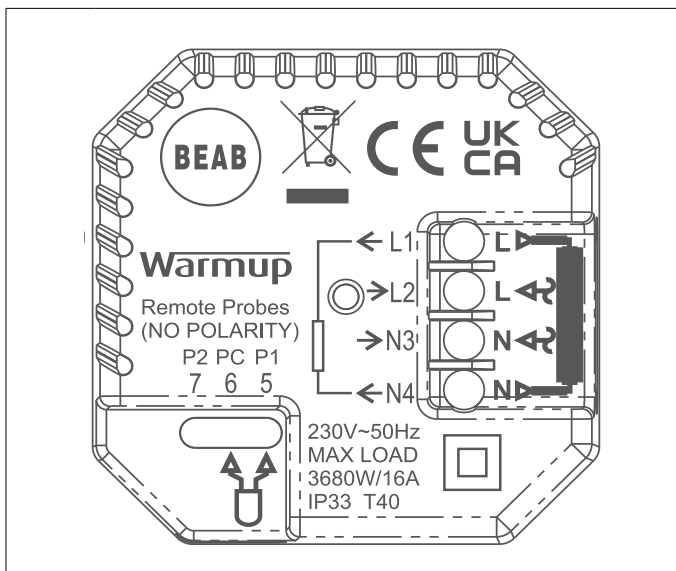
Installieren Sie eine 50 mm tiefe Unterputzdose/Hohlwanddose am bevorzugten Thermostatstandort. Ziehen Sie die Kabel (Heizmatte/ Kabel, Netzteil und Sensor(en)) durch die Dose und vervollständigen Sie die Anschlussverkabelung.

Step 2 - Klemmbelegung

WARNUNG!

Der Thermostat muss von einem zertifizierten/qualifizierten Fachmann installiert werden in Übereinstimmung mit den aktuellen Installationsvorschriften über eine Sicherung und Fehlerstromschutzschalter.

HINWEIS: Bei Lasten über 10A sollte der Leiterquerschnitt mindestens 2,5 mm² betragen.



Elektrische Fußbodenheizung

L1 & N4 Anschlussleitung: Phase und Null-Leiter des Heizsystems.
Max. 16A (3680W)

L2 & N3 Anschluss Phase und Null-Leiter der Spannungsversorgung

Wassergeführte Fußbodenheizung

L1 Phase geschaltet auf Verkabelungszentrum

L2 & N3 Anschluss Phase und Null-Leiter

N4 Nicht verwendet

Zentralheizung

L1 Phase geschaltet auf Zonenventil/Boiler

L2 & N3 Anschluss Phase und Null-Leiter

N4 Nicht verwendet

Für niederspannungs- oder spannungsfreie Systeme muss ein Schütz verwendet werden. Der direkte Anschluss des Thermostaten an Kessel mit besonders niedriger Spannung oder ohne Spannung kann den Kesselkreislauf beschädigen.

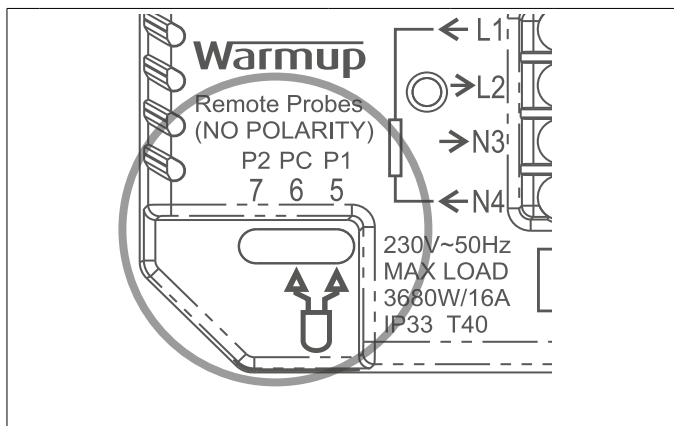
Anschluss des Fühlers

5 & 6 **Geplante Bodentemperatur** mit Luftbegrenzung (keine Polarität)

6 & 7 **Geplante Lufttemperatur** mit Bodenbegrenzung (keine Polarität)

Siehe Anhang 1.0 für alternative Anwendungsfälle des Thermostaten

Anhang 1.0 – Thermostatanwendungen



#	Anwendungsfall	System Typ	Steuerung	Fühlergrenzwert
1	Thermostat innerhalb des Raumes Lufttemperaturplan Keine Bodentemperaturbegrenzung		Interner Luftfühler	Keiner
2*	Thermostat innerhalb/außerhalb des Raumes Bodentemperaturplan Bodentemperaturbegrenzung		Fühler 1 (5 & 6) Bodensensor	Keiner
3	Thermostat innerhalb des Raumes Geplante Bodentemperatur mit Luftbegrenzung		Fühler 1 (5 & 6) Bodensensor	Interner Luftfühler
4	Thermostat außerhalb des Raumes Lufttemperaturplan Keine Bodentemperaturbegrenzung		Fühler 1 (5 & 6) Luftfühler	Keiner
5**	Thermostat innerhalb des Raumes Lufttemperaturplan Bodentemperaturbegrenzung		Interner Luftfühler	Fühler 2 (6 & 7) Bodentempera- turbegrenzung
6	Thermostat innerhalb/außerhalb des Raumes Bodentemperaturplan Bodentemperaturbegrenzung		Fühler 1 (5 & 6) Bodenfühler	Fühler 2 (6 & 7) Bodentempera- turbegrenzung
7	Thermostat außerhalb des Raumes Lufttemperaturplan Bodentemperaturbegrenzung		Fühler 1 (5 & 6) Luftfühler	Fühler 2 (6 & 7) Bodentempera- turbegrenzung
8	Thermostat innerhalb/außerhalb des Raumes Regulatorplan Keine Begrenzung		Reg.	Keiner
9	Thermostat innerhalb des Raumes Regulatorplan Luftbegrenzung		Reg.	Interner Luftfühler
10	Thermostat innerhalb/außerhalb des Raumes Regulatorplan Keine Begrenzung		Reg.	Keiner
11	Thermostat innerhalb/außerhalb des Raumes Regulatorplan Bodentemperaturbegrenzung		Reg.	Fühler 2 (6 & 7) Bodentempera- turbegrenzung
12	Thermostat innerhalb/außerhalb des Raumes Regulatorplan Bodentemperaturbegrenzung		Reg.	Fühler 2 (6 & 7) Bodentempera- turbegrenzung

Konventionell

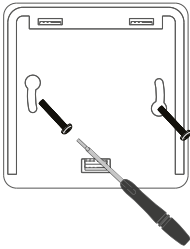
Elektrische
Fußbodenheizung

Wassergeführte
Fußbodenheizung

2* Empfohlen, wenn sich der Thermostat **außerhalb** des beheizten Raumes befindet
5** Empfohlen, wenn sich der Thermostat **innerhalb** des beheizten Raumes befindet

Step 3 - Thermostat-Montage

1



Führen Sie die Befestigungsschrauben durch die Befestigungslöcher der Wandhalterung und ziehen Sie diese fest.

2



Bringen Sie das vordere Gehäuse wieder an, bis ein "Klick" zu hören ist. Stellen Sie die Stromversorgung des Thermostaten wieder her.

3

System Typ	Eingangswattleistung	Eingangseffizienz	Thermostat-anwendung (1-12). Siehe Anhang 1.0	WLAN-Einrichtung. Öffnen Sie die MyHeating-App. QR-Code scannen
 1,500W Elektrische Fußbodenheizung	 1,500W	 90%	 3	
 2,000W Wassergeführte Fußbodenheizung	 2,000W	 90%	 3	
 30,000W Konventionelles Heizsystem	 30,000W	 90%	 3	
 1,500W Elektrische Fußbodenheizung mit Relais	 1,500W		 3	

Folgen Sie den Symbolen auf dem Bildschirm, um das System einzurichten.



Fertig



Zurück/Abbrechen



Auf/Ab Wert/Einstellung ändern

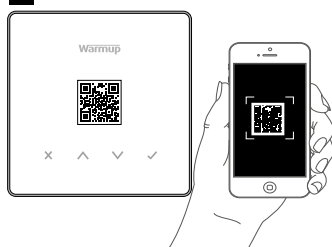
Step 4 - Ersteinrichtung

1



Laden Sie die MyHeating App herunter.

2



Öffnen Sie die My Heating App und scannen Sie den QR-Code auf dem Bildschirmschutz des Thermostats oder auf der Rückseite des Displays. Folgen Sie den Anweisungen in der App, um die Einrichtung abzuschließen.

Willkommen zum Element Thermostat



✓	Weiter/Fertig
✗	Zurück/Abbrechen
^	Auf/Ab Wert/Einstellung ändern
∨	



Temperatur schnell ändern

Drücken Sie **^** / **∨** um die Zieltemperatur zu ändern.

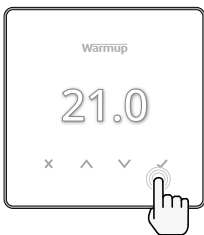
Im Programm-Modus wird damit eine vorübergehende Vorrangtemperatur bis zur nächsten Heizperiode festgelegt. Siehe „So legen Sie eine temporäre Überschreibung fest“.

Im manuellen Modus damit eine feste Zieltemperatur festgelegt. Siehe „So stellen Sie den manuellen Modus ein“

Sobald die Zieltemperatur über der aktuellen Boden-/Lufttemperatur eingestellt ist, wird in der oberen rechten Ecke (●) angezeigt.

Modus schnell wechseln

Die Modusauswahl ermöglicht den Wechsel zwischen manuellem Modus, Programmmodus oder dem einfachen Ausschalten der Heizung.



Manueller Modus



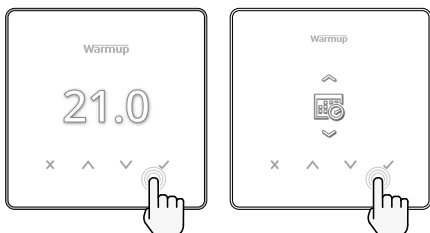
Programm Modus



Heizung AUS

Programm einstellen

Die Einstellung eines Programms bedeutet, dass eingestellte Komforttemperaturen zu festgelegten Zeiten über den Tag programmiert werden können. Tage können einzeln, alle Tage gleich oder Wochentage als Block und Wochenenden als Block programmiert werden.



Programm bearbeiten



1 2 3 4 5 6 7 >

Um die Tage für die Programmierung auszuwählen, drücken Sie **^** / **v**. Es erscheint ein Balken unter dem Wochentag. Drücken Sie **✓** um zum nächsten Tag zu gelangen.



Drücken Sie **✓** um ein Programm einzustellen.



Stellen Sie die Startzeit, dann die Zieltemperatur und schließlich die Endzeit für diesen Zeitraum ein. Drücken Sie **✓** zum Bestätigen.



Um eine Heizperiode hinzuzufügen oder zu entfernen, drücken Sie auf **✓** und dann die Plus-/Minus-Taste. Es können bis zu 5 Heizperioden eingestellt werden.



Blättern Sie bis zum Häkchen und drücken Sie darauf **✓** um das Heizprogramm zu bestätigen.



Absenktemperatur



Absenktemperatur einstellen. Die Absenktemperatur ist eine niedrigere energieeffiziente Temperatur außerhalb einer Heizperiode.

Heizung

Manuellen Modus einstellen

Die Einstellung in den manuellen Modus bedeutet, dass eine feste Zieltemperatur eingestellt werden kann, die der Thermostat erreichen soll. Der Thermostat hält diese Temperatur so lange, bis eine andere Betriebsart oder Temperatur gewählt wird.



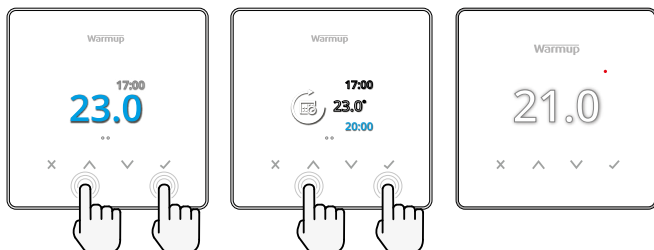
Legt die Zieltemperatur auf unbestimmte Zeit fest.



Legen Sie die Dauer des manuellen Modus fest.

So legen Sie eine temporäre Überschreibung fest

Mit der Einstellung einer temporären Überschreibung wird eine Zieltemperatur festgelegt, die das aktuelle Heizprogramm bis zur nächsten Heizperiode oder für eine bestimmte Dauer außer Kraft setzt.



Legt die Überschreibung bis zur nächsten geplanten Heizperiode fest.



Legt die Dauer der Überschreibung fest.

Energieüberwachung

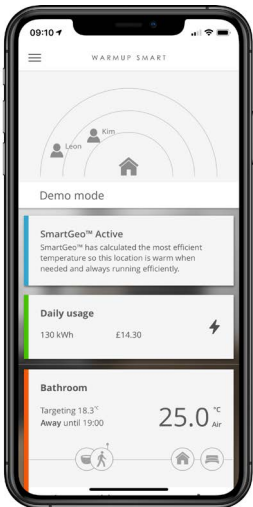


So funktioniert die Energieüberwachung

Der Thermostat lernt, wie das Heizsystem genutzt wird und wie das Haus auf Heizung und Wetter reagiert. Mit der MyHeating App zeigt die Energieüberwachung die über einen bestimmten Zeitraum verbrauchte Energiemenge an. Diese wird durch die Systemleistung berechnet, multipliziert mit dem Wirkungsgrad und der Laufzeit.

Die Systemleistung der Heizungsanlage muss eingegeben werden, in einigen Fällen auch der Wirkungsgrad. Wenden Sie sich für diese Informationen an den Installateur oder den Systemhersteller.

SmartGeo

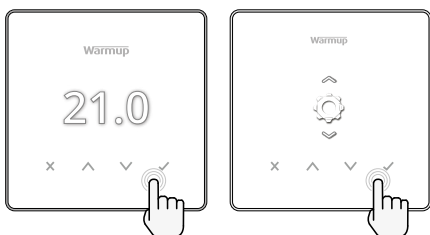


So funktioniert SmartGeo

SmartGeo ist eine einzigartige Technologie, die von Warmup entwickelt und in die MyHeating-App integriert wurde. Sie nutzt einen fortschrittlichen Algorithmus, um die effizientesten Heizeinstellungen zu ermitteln.

Sie arbeitet automatisch, lernt die Routinen und den Standort des Benutzers durch die Hintergrundkommunikation mit dem Smartphone und senkt die Temperaturen, wenn der Benutzer abwesend ist. Sie erhöht erst auf die ideale Komforttemperatur, wenn der Benutzer wieder nach Hause kommt.

SmartGeo arbeitet, wenn sich der Thermostat im Programm- oder manuellen Betriebsmodus befindet. Er ist standardmäßig ausgeschaltet. Verwenden Sie die MyHeating App, um SmartGeo einzuschalten.



Datum und Uhrzeit

6-5-2021
13:00

Stellen Sie das aktuelle Datum und die aktuelle Uhrzeit ein. Drücken Sie ✓, um zu beginnen, drücken Sie ^ / v, um Datum/Uhrzeit zu ändern. Drücken Sie ✓ zum Bestätigen.



Thermostatanwendungen



Siehe Anhang 1.0 Thermostatanwendungen. Drücken Sie ^ / v um die Anwendung zu wechseln. Drücken Sie ✓ zur Bestätigung



Ändern Sie den Typ der Fühlersonde 1 (**5 & 6**). Zwischen 5, 10, 12, 15, 100K Fühlereinstellungen wählen.



Typ der Grenzwertfühler-sonde 2 (**6 & 7**) ändern. Zwischen 5, 10, 12, 15, 100K Fühlereinstellungen wählen.



Luftbegrenzung



Bodentemperaturbegrenzung



Display-Helligkeit einstellen



Aktive Helligkeit einstellen



Tag-Standby-Helligkeit



Nacht-Standby-Helligkeit

Einstellungen



Ändern Sie die Farbe des Startbildschirms bei einer Überschreibung



Wählen Sie die Überschreibungsfarbe.



Funktion "Fenster offen"



Die Funktion zur Erkennung von geöffneten Fenstern ist so ausgelegt, dass die Heizung ausgeschaltet wird, um Energie zu sparen, wenn der Thermostat erkennt, dass ein Fenster oder eine Tür geöffnet wurde.



Display-Sperre



Schalten Sie die Display-Sperre ein.

0 0 0 0

Display-Sperrcode einstellen.



Schalten Sie die Display-Sperre aus.



WLAN



WLAN-Einrichtung



Öffnen Sie die MyHeating App und scannen Sie den QR-Code auf der Rückseite des Thermostatdisplays, um die WLAN-Einrichtung abzuschließen.




Zurücksetzen auf Werkseinstellungen






Beim Zurücksetzen auf die Werkseinstellungen werden alle Einstellungen gelöscht und der Thermostat auf die Werkseinstellungen zurückgesetzt.

Hinweise & Fehlercodes

	Datum und Uhrzeit müssen eingestellt werden.		Heizung auf AUS gestellt
	Funktion "Fenster offen" eingestellt.		Display ist gesperrt
	Temporäre Überschreibung wurde aktiviert		Fühler P2 (6 & 7) Fehler
	Urlaubsmodus wurde aktiviert (Konfiguriert in der MyHeating App)	---	Fühler P1 (5 & 6) nicht angeschlossen / beschädigt oder Interner Luftfühler defekt
	Frostschutz wurde aktiviert (Konfiguriert in der MyHeating App)		WLAN nicht eingerichtet

Fehlerbehebung

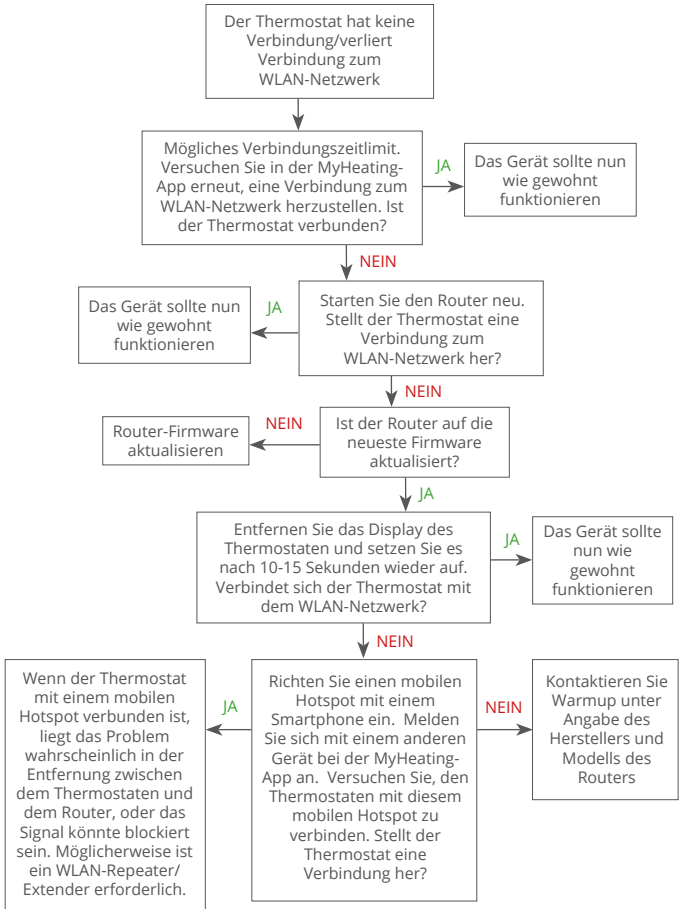
Display ist leer	Leistung	Zertifizierter/qualifizierter Fachmann ist erforderlich, um zu überprüfen, ob der Thermostat mit Strom versorgt wird und ob er korrekt angeklemt ist.
---	Kontrolle (5 & 6) / Interner Luftfühlerfehler	1. Bitte beachten Sie den Anhang 1.0 und stellen Sie sicher, dass die richtige Thermostatanwendung ausgewählt wurde. 2. (Elektriker erforderlich) Elektriker ist erforderlich, um zu überprüfen, ob der Fühler richtig verdrahtet wurde. Wenn er korrekt verdrahtet ist, muss der Elektriker den Widerstand des Fühlers mit einem Multimeter überprüfen. Bei Temperaturen zwischen 20°C - 30°C sollte der Widerstand des Sensors zwischen 8K Ohm und 12K Ohm liegen.
	Grenzwertfühlerfehler (6 & 7)	Wenn der Elektriker einen Fehler feststellt und der Thermostat sich in dem zu beheizenden Raum befindet, kann er auf "Luftfühler" eingestellt werden. Um den "Luftfühler" einzustellen, siehe Anhang 1.0 Thermostatanwendungen. Wenn "---" nach der Einstellung für den Luftfühler immer noch vorhanden ist muss der Thermostat ausgetauscht werden.
Die Heizung wird früher als programmiert eingeschaltet	Adaptives Lernen (Frühstart) Ein	Das adaptive Lernen (Frühstart) verwendet die historischen Heiz-/Kühlperioden für die Tageszeit, die historischen Außentemperaturen und die prognostizierten Außentemperaturen, um die Heizstartzeit zu berechnen, damit die Komforttemperatur zu Beginn der Komfortperiode erreicht wird. Dies funktioniert nur im Programm-Modus.
WLAN-Fehler-symbol 	WLAN nicht eingerichtet	1. Laden und öffnen Sie die MyHeating App 2. Entfernen Sie das Display von der Basis 3. QR-Code auf der Rückseite des Displays scannen 4. Display wieder auf die Basis setzen und einschalten 5. Der Thermostat befindet sich 1 Minute lang im Kopplungsmodus. Die App sollte sich automatisch mit dem Telefon verbinden 6. Folgen Sie den Anweisungen in der App
	WLAN-Verbindung getrennt	Befolgen Sie die obigen Schritte, um eine Verbindung zum WLAN-Netzwerk herzustellen. Wenn der Thermostat immer noch keine Verbindung herstellen kann, lesen Sie die WLAN-Fehlerbehebung.
Uhr-Symbol 	Uhrzeit und Datum nicht eingestellt	Verbinden Sie den Thermostaten mit einem WLAN-Netzwerk oder stellen Sie alternativ Uhrzeit und Datum über die Einstellungen ein.

WLAN-Fehlerbehebung

Bevor Sie die nachstehende Anleitung zur Fehlerbehebung befolgen, überprüfen Sie bitte Folgendes:

1. Das Passwort ist WPA2-geschützt
2. Der Router ist auf ein 2,4-GHz-Band eingestellt. (802.11 b, g, n, b/g gemischt, b/g/n gemischt)

HINWEIS: Wenn Sie einen der oben aufgeführten Punkte ändern müssen, schlagen Sie bitte im Handbuch des Routers nach.



Technische Daten

Systembezeichnung	RSW-01-XX-YY
Betriebsspannung	230 V AC : 50 Hz
Schutzklasse	Klasse II 
Max. geschaltete Last	16A (3680W)
Impulsspannung	4000V
Schaltzyklen	100.000 Zyklen
Wirkungsweise	Typ 1B
Verschmutzungsgrad	2
Max. Umgebungstemperatur	0 - 40°C
Relative Luftfeuchtigkeit	80%
Schutzgrad	IP33
Abmessungen (Montierter Element)	90 x 115 x 39 mm
Bildschirmgröße	3,5 Zoll
Sensor/Fühler	Luft & Boden (Umgebung)
Fühler-Typ	NTC10k 3 m lang (Kann auf 50 m verlängert werden)
Betriebsfrequenz	2401 - 2484MHz
Max. übertragene Hochfrequenzleistung	20dBm
Einbautiefe	Empfohlen: 50 mm Installationsdose Mind.: 35 mm Installationsdose
Kompatibilität	Elektrische und wassergeführte Fußbodenheizungen, max. 16A (3680W), Zentralheizungen (Kombi- und Systemkessel mit Phase-Schalter, 230-V-AC-Eingang)
Er-P Klasse	IV
Garantie	12 Jahre (in Verbindung mit einem Warmup Heizsystem)
Zulassungen	BEAB



HINWEIS: Hiermit erklärt die Warmup GmbH, dass die Funkanlage des Typs DE-ELM-XX mit der RED-Richtlinie 2014/53/EU und den Funkanlagenrichtlinien von 2017 konform ist. Die Konformitätserklärungen können durch Scannen des QR-Codes eingesehen werden oder durch den Besuch von <https://www.warmupdeutschland.de/fussbodenheizung/thermostate/Element>.



Hinweis zur Entsorgung!

Entsorgen Sie das Gerät nicht mit dem normalen Hausmüll! Elektronische Geräte müssen gemäß der Richtlinie über Elektro- und Elektronik-Altgeräte bei den örtlichen Sammelstellen für elektronische Altgeräte entsorgt werden.

Garantie

Die Warmup GmbH garantiert, dass dieses Produkt bei normalem Gebrauch und Wartung für einen Zeitraum von zwölf (12) Jahren ab dem Kaufdatum durch den Verbraucher frei von Verarbeitungs- oder Materialfehlern ist.



Wenn zu irgendeinem Zeitpunkt während des Garantiezeitraums festgestellt wird, dass das Produkt defekt ist, wird es von Warmup nach eigenem Ermessen repariert oder ersetzt. Im Falle eines Defekts ergeben sich zwei Optionen:

Bringen Sie das Produkt mit dem Kaufbeleg (oder einem anderen Kaufnachweis) zu dem Händler, bei dem Sie das Produkt erworben haben, zurück.

Kontaktieren Sie Warmup um ermitteln zu lassen, ob das Produkt entweder ersetzt wird oder repariert werden kann.

Diese zwölfjährige (12) Garantie gilt nur, wenn das Gerät innerhalb von 30 Tagen nach dem Kauf bei der Warmup GmbH registriert wird. Die Registrierung kann online unter www.warmupdeutschland.de abgeschlossen werden.

Diese Garantie deckt nicht die Kosten für den Ausbau oder die Neuinstallation und gilt nicht, wenn von Warmup nachgewiesen wird, dass der Defekt oder die Fehlfunktion durch Nichtbeachtung der Gebrauchsanweisung, durch unsachgemäße Installation oder durch Schäden verursacht wurde, die entstanden sind, während sich das Produkt im Besitz eines Verbrauchers befand. Die einzige Verantwortung von Warmup besteht darin, das Produkt innerhalb der oben genannten Bedingungen zu reparieren oder zu ersetzen. Wenn der Thermostat nicht mit einem Warmup Heizsystem installiert wird gilt eine Garantie von drei (3) Jahren. Diese Garantie erstreckt sich nicht auf zugehörige Software wie Apps oder Portale (Plattformen).

WARMUP HAFTET NICHT FÜR VERLUSTE ODER SCHÄDEN JEDLICHER ART, EINSCHLISSLICH JEDLICHER NEBEN- ODER FOLGESCHÄDEN, DIE SICH DIREKT ODER INDIREKT AUS DER VERLETZUNG EINER AUSDRÜCKLICHEN ODER STILLSCHWEIGENDEN GARANTIE ODER AUS EINEM ANDEREN FEHLER DIESES PRODUKTS ERGEBEN. DIESE GARANTIE IST DIE EINZIGE AUSDRÜCKLICHE GARANTIE, DIE WARMUP FÜR DIESES PRODUKT GEWÄHRT. DIE DAUER JEDLICHER STILLSCHWEIGENDEN GARANTIE, EINSCHLISSLICH DER GARANTIE DER MARKTGÄNGIGKEIT UND EIGNUNG FÜR EINEN BESTIMMTEN ZWECK, IST HIERMIT AUF DIE ZWÖLFJÄHRIGE DAUER DIESER GARANTIE BESCHRÄNKT.

Diese Garantie hat keinen Einfluss auf Ihre gesetzlichen Rechte.

Warmup



Warmup GmbH

www.warmupdeutschland.de
de@warmup.com

Tel: 04431 - 948 70 0

Fax: 04431 - 948 70 18

Warmup plc ■ 704 Tudor Estate ■ Abbey Road ■ London ■ NW10 7UW ■ UK
Warmup GmbH ■ Ottostraße 3 ■ 27793 Wildeshausen ■ DE